


F25.1

 <p>ក្រុមការងារ KSEM KSAN សមាគមជនរងគ្រោះដំបូងបង្អស់ Victims Association of Democratic Kampuchea www.ksemksan.org / info@ksemksan.org</p>	<p>រួមគ្នា ដើម្បី យុត្តិធម៌ សុខដុមនីយកម្មសង្គម វប្បធម៌សន្តិភាព និងការសះជាផ្លូវចិត្ត</p>
--	---

គម្រោងការនៃសមាគមក្រុមការងារ ៖

អំពី គ្រឹះស្ថានចារឹកឈ្មោះជនរងគ្រោះនៃមន្ទីរស-២១ ក្នុងបរិវេណ
នៃសារៈមន្ទីរប្រល័យពូជសាសន៍ទូលស្វែង

សាវតារនៃសមាគមក្រុមការងារ

ក.ការបង្កើត

សមាគមជនរងគ្រោះដោយរបបកម្ពុជាប្រជាធិបតេយ្យ ហៅកាត់ថា សមាគម “ក្រុមការងារ” គឺការជាសមាគមជនរងគ្រោះដំបូងបង្អស់ នៃព្រះរាជាណាចក្រកម្ពុជា ។ សមាគម ត្រូវបានបង្កើតឡើងដោយ នៅថ្ងៃទី ០៩ ខែ កញ្ញា ឆ្នាំ ២០០៩ ដោយដើមបណ្តឹង រដ្ឋប្បវេណីស្ថានិក៣៣ រូបក្នុង សំណុំរឿង ព្រហ្មទណ្ឌលេខ ០០១ និង លេខ០០២ នៃសាលាក្តី ខ្មែរក្រហម ។

អត្ថន័យនៃពាក្យក្រុមការងារ ៖ ក្រុម ជាសេចក្តីសុខសប្បាយ និង ក្បាល ជាភាព ស្ងប់ស្ងាត់ចាកពីទុក្ខ ។ ហេតុនេះទស្សនៈវិស័យនៃសមាគមក្រុមការងារ យើង គឺធ្វើអោយបានសេចក្តីសុខ ក្រុមការងារ ពីបច្ចុប្បន្នជាតិ និង ទៅជាតិមុខ ។

សញ្ញាសម្គាល់សមាគម ឥន្ទ្រ ៖ ក្នុងជំនឿខ្មែរ ឥន្ទ្រ ភ្ជាប់ទំនាក់ទំនងពីភពផែនដី ទៅមេឃ និងលេចជា រូបរាងនៅពេលមានព្យុះ និងភ្លៀង ដោយពណ៌ឆពណ្ណរង្សី ខៀវ ក្រហម លឿង ស បៃតង ផ្កាយក្រហម...។

សមាជិក៖ មកទល់នឹងថ្ងៃទី ១០ ខែ ធ្នូ ឆ្នាំ ២០១០ សមាជិកសមាគម សរុបទាំងអស់ ចំនួន ៨៧៤ (ប្រាំបីរយចិតសិបបួន) នាក់ មានបុរសចំនួន ២៣៣ ស្ត្រី ចំនួន ៥៧៥ នាក់ដែលក្នុងនោះមានខ្មែរឥស្លាមចំនួន ៦៦ នាក់ ។ សមាជិកទាំងអស់មកពីបណ្តាខេត្តក្រុង ចំនួន ១៩ មានដូចជា៖ ភ្នំពេញ កណ្តាល កំពង់ចាម ព្រៃវែង ស្វាយរៀង ក្រចេះ កំពង់ស្ពឺ កំពង់ធំ សៀមរាប ពោធិ៍សាត់ កោះកុង មណ្ឌល គិរី រតនៈគិរី ព្រះសីហនុ កំពត បន្ទាយមានជ័យ ស្ទឹងត្រែង តាកែវ និងព្រះវិហារ និងខេត្តក្រុង ផ្សេងទៀត កំពុងចុះឈ្មោះជាបន្តបន្ទាប់។

ខ. ការចុះបញ្ជី

ជាមួយក្រសួងមហាផ្ទៃ ៖ ដូចមានចែងក្នុងសេចក្តីសម្រេចរបស់ក្រសួងមហាផ្ទៃ លេខ ១៩២ សជណ ចុះថ្ងៃទី ២៩ ខែ មករា ឆ្នាំ ២០១០ របស់ឯកឧត្តម **ស ខេង** ឧបនាយករដ្ឋមន្ត្រី រដ្ឋមន្ត្រីក្រសួងមហាផ្ទៃ ក្រសួង បានយល់ព្រមចុះបញ្ជី សមាគមជនរងគ្រោះដោយរបបកម្ពុជា ប្រជាធិបតេយ្យ (ក្សេមក្សាន្ត) ។ សមាគម ត្រូវ អនុវត្តតាមលក្ខន្តិកៈ និងធ្វើ សកម្មភាពការងារ ក្នុងក្របខណ្ឌជាអព្យាក្រឹត្យ មិនប្រកាន់ពូជសាសន៍ មិនប្រកាន់ សាសនា មិនប្រកាន់ និន្នាការនយោបាយ មិនធ្វើសកម្មភាពបម្រើឱ្យគណៈបក្សនយោបាយ និងមិនធ្វើជា ឧបករណ៍ នយោបាយ ឲ្យបុគ្គលឬក្រុមណាមួយឡើយ ។

ជាមួយអង្គការគាំពារជនរងគ្រោះ ៖ ដូចមានចែងក្នុងសេចក្តីសម្រេចចេញដោយ អង្គការ គាំពារ ជនរងគ្រោះ ចុះថ្ងៃទី ៣០ ខែ មិថុនា ឆ្នាំ ២០១០ សមាគមក្សេមក្សាន្ត ត្រូវបាន ចុះ ក្នុងបញ្ជី សមាគមជនរង គ្រោះនៃអង្គជំនុំជម្រះវិសាមញ្ញក្នុង តុលាការកម្ពុជា ។ សមាគម ត្រូវតំណាង និងការពារ ផលប្រយោជន៍ នៃក្រុមដើមបណ្តឹង ដែល ជាសមាជិករបស់ សមាគម នៅចំពោះមុខអង្គ ជំនុំជម្រះវិសាមញ្ញក្នុងតុលាការកម្ពុជា (អ.វ.ត.ក)។

គ. អព្យាក្រឹត្យភាព ឯករាជ្យភាព និងមិនស្វែងរកប្រាក់ចំណេញ

រាល់សកម្មភាពនៃសមាគមក្សេមក្សាន្ត ត្រូវប្រព្រឹត្តិទៅក្នុងភាពអព្យាក្រឹត្យ ឯករាជ្យ ភាព និងមិនស្វែង រកប្រាក់ចំណេញ ។ រាល់សកម្មភាពដំណើរការប្រចាំថ្ងៃ នៃសមាគម ពឹងផ្អែកលើ ការជួយឧបត្ថម្ភ ពីម្ចាស់ ជំនួយផ្សេងៗ និងសប្បុរសជន ព្រមទាំងវិភាគទានពី សមាជិករបស់ខ្លួន តាមការស្នើសុំចិត្ត ។

យ. សកម្មភាពចំបងនៃសមាគម

សកម្មភាពនៃសមាគមមានដូចជា ៖ ការជួយផ្នែកស្មារតីដល់ជនរងគ្រោះ ដែលសកម្មភាព ចំបងៗ ការផ្តល់ការប្រឹក្សាយោបល់ពាក់ព័ន្ធនឹង បញ្ហាសិទ្ធិរបស់ដើមបណ្តឹង រដ្ឋប្បវេណី និងតំណាងដើម បណ្តឹងរដ្ឋប្បវេណី ក្នុងការតស៊ូមតិ នៅចំពោះមុខ សាលាក្តី ខ្មែរក្រហម (អ.វ.ត.ក) ។

ការទាមទារឲ្យមានការសាងសង់គ្រឹះស្ថានចារឹកឈ្មោះជនរងគ្រោះនៃមន្ទីរស-២១ក្នុង សារៈមន្ទីរប្រល័យពូជសាសន៍ទូលស្ទែង គឺជាសកម្ម ភាព មួយជាអាទិភាព ក្នុងចំណោម សកម្មភាពផ្សេងៗជាច្រើន របស់សមាគម ។ ហេតុនេះ ការរៀបចំ សំណើរ និងគម្រោង ការលំអិតសម្រាប់ការសាងសង់គ្រឹះស្ថានចារឹកឈ្មោះជនរងគ្រោះនៃមន្ទីរស-២១ក្នុង បរិវេណ នៃសារៈមន្ទីរប្រល័យ ពូជសាសន៍ទូលស្ទែង គឺត្រូវធ្វើជា បន្ទាន់ និងត្រូវទទួលបាន លទ្ធផលមួយ ដែលដើមបណ្តឹងរដ្ឋប្បវេណី ភាគច្រើនកំពុងរង់ចាំ និងសង្ឃឹមថា ក្រសួង វប្បធម៌ និងវិចិត្រ សិល្បៈ និងស្ថាប័នជាតិ អន្តរជាតិ ពាក់ព័ន្ធទាំងអស់ នឹងជួយ ផ្តល់ការ អនុម័តិ យល់ព្រមលើ គម្រោងការសាងសង់គ្រឹះស្ថានចារឹកឈ្មោះជនរងគ្រោះនៃមន្ទីរស-២១ និងជួយឲ្យការសាងសង់គ្រឹះស្ថានចារឹកឈ្មោះជនរងគ្រោះនៃមន្ទីរស-២១នេះ អាចរួចរាល់ ហើយ ជាស្ថាពរ មុនរដ្ឋវិបិណ្ឌ ក្នុងឆ្នាំ ២០១១ខាងមុខ ។

អាស្រ័យហេតុនេះ យើងខ្ញុំសូមគោរពដាក់ជូននូវគម្រោង ការលំអិតអំពីការ សាងសង់គ្រឹះស្ថានចារឹកឈ្មោះជនរងគ្រោះនៃមន្ទីរស-២១ ដូចខាងក្រោម ៖

១. សេចក្តីសង្ខេបនៃគម្រោងការសាងសង់គ្រឹះស្ថានចារឹកឈ្មោះជនរងគ្រោះនៃមន្ទីរស-២១ នៃសមាគមក្សេមក្សាន្ត

ប្រវត្តិនៃការសាងសង់គ្រឹះស្ថានចារឹកឈ្មោះជនរងគ្រោះនៃមន្ទីរស-២១

គម្រោងសាងសង់នេះ ជាគំនិតដួងដើមដែលផុសចេញ ពីការ រួមគ្នាជា ឯកច្ឆន្ទ៍នៃសមាជិកសមាជិកាទាំងអស់នៃសមាគមក្សេមក្សាន្ត ដែលជាអតីតអ្នករងគ្រោះនៃរបប កម្ពុជា ប្រជាធិបតេយ្យ ក្នុងខណៈដែលអង្គជំនុំជម្រះសាលាដំបូង បានចាប់ផ្តើមសវនាការ កាត់ទោស ខុចក្នុងសំណុំ រឿង ០០១ ។

បុព្វហេតុគម្រោងការសាងសង់គ្រឹះស្ថានចារឹកឈ្មោះជនរងគ្រោះនៃមន្ទីរស-២១ ៖ ការបដិសេធការទាមទារសំណងសមូហភាព និងផ្លូវចិត្តតាមអំណាចសាលក្រម នៃអង្គជំនុំជម្រះ សាលាដំបូង កាលពីថ្ងៃទី ២៦ ខែ កក្កដា ឆ្នាំ ២០១០ គឺជាកត្តាដែល ជម្រុញឲ្យសមាគមក្សេមក្សាន្ត សម្រេចជ្រើសរើសយក ការស្នើសុំការសាងសង់ **គ្រឹះស្ថានចារឹកឈ្មោះជនរងគ្រោះនៃមន្ទីរស-២១** ក្នុងបរិវេណសារៈមន្ទីរប្រល័យពូជសាសន៍ទូលស្លែង ជាការងារអាទិភាពចំបងបំផុត ក្នុងគោលបំណង ប៉ះប៉ូវនូវការទាមទារមួយក្នុង ចំណោមការទាមទារជាច្រើនទៀត ដែលជនរងគ្រោះ ទន្ទឹងរង់ចាំចាប់តាំងពី ការចាប់ផ្តើមដំណើរការកាត់ទោសមេដឹកនាំខ្មែរក្រហម មកទល់បច្ចុប្បន្ន ។

មូលហេតុ ៖ បរិវេណនៃសារៈមន្ទីរប្រល័យពូជសាសន៍ទូលស្លែងជា ទីតាំងតែមួយគត់ក្នុងក្តីប្រាថ្នា របស់សមាជិកសមាគម ។ សារៈសំខាន់នៃទីតាំងនេះ គឺផ្តល់លទ្ធភាពងាយស្រួលក្នុងធ្វើដំណើរចំណេញពេល វេលាសោហ៊ុយ ប្រាក់កាស ដល់សាច់ញាតិជនរងគ្រោះផង និងដល់យុវជន ជំនាន់ក្រោយ ភ្ញៀវជាតិអន្តរជាតិផង ។ ភាពទាក់ទាញ និងចំណាប់អារម្មណ៍កាន់តែខ្លាំងចំពោះសារៈមន្ទីរប្រល័យពូជសាសន៍ទូលស្លែង ដោយសារថា **គ្រឹះស្ថានចារឹកឈ្មោះជនរងគ្រោះនៃមន្ទីរស-២១** នេះនឹងចារឹកឈ្មោះទាំងអស់របស់ជនរងគ្រោះនៃមន្ទីរស-២១ ដែលដកស្រង់ចេញពីចម្លើយសារភាពនៃសារៈមន្ទីរទូលស្លែង ហើយផុសត្រដែតជាមួយ ទិដ្ឋភាពរួមដែលមានស្រាប់ដូចជា អគារ និង បន្ទប់ឃុំឃាំងសម្ភារៈទារុណកម្មរូបថត ជនរងគ្រោះជាដើម ។ល។

កិច្ចការអភិរក្ស ៖ លើសពីនេះទៀត សមិទ្ធិផល **គ្រឹះស្ថានចារឹកឈ្មោះជនរងគ្រោះនៃមន្ទីរស-២១**នៅទីនោះ មិនត្រឹមតែ គ្មានផលប៉ះពាល់ដល់ ការចុះបញ្ជី

សារៈមន្ទីរប្រល័យ ពូជសាសន៍ទូលស្តែងដោយ អង្គការ UNESCO ជាទីកន្លែងចងចាំរបស់ ពិភពលោក ប៉ុណ្ណោះទេ ថែមទាំងជួយលើកតម្កើង តំលៃនៃការចុះបញ្ជីនេះ ថែមទៀត ពីព្រោះថា ឈ្មោះជនរងគ្រោះមន្ទីរស-២១ ប្រមាណជា **ពីរម៉ឺន** នាក់ ត្រូវយកមកឆ្លាក់ លើផ្ទាំង សិលាចារឹកឈ្មោះ គឺជាកិច្ចអភិរក្ស លើបញ្ជីឈ្មោះ ដែលដកស្រង់ចេញពីឯកសារ នៃ សារៈមន្ទីរប្រល័យពូជសាសន៍ទូលស្តែង ។ កិច្ចអភិរក្សនេះ នាំមកនូវ ការងារផ្សះផ្សារជាតិ ផងដែរដោយសារ ឈ្មោះទាំងអស់ដែលឆ្លាក់នេះ គ្មានការរើសអើងពី ប្រវត្តិ អតីតភាពរបស់ ជនរងគ្រោះទាំងនោះឡើយ ទោះជាប្រជាពលរដ្ឋសាមញ្ញ ឬ កម្មាភិបាលខ្មែរក្រហមឡើយ ។ សាច់ញាតិសន្តាននៃអ្នកទាំងអស់គ្នាខាងលើនេះ សុទ្ធតែមាន ឱកាសស្មើៗ និងអាចចូលរួមជាមួយគ្នា នៅសារៈ មន្ទីរប្រល័យពូជសាសន៍ ទូលស្តែងដើម្បី ធ្វើការគោរព វិញ្ញាណក្ខ័ន្ធ និងឧទ្ទិសកុសល តាមលំអាន វប្បធម៌ ប្រពៃណីខ្មែរ និងជាតិសាសន៍ផ្សេងៗទៀត ។ ឧត្តមគតិ និង មនសិការស្រលាញ់ វប្បធម៌សន្តិភាព ការផ្សះផ្សារ និងបង្រួបបង្រួមជាតិ ពិតជាស្ថិតនៅជានិរន្តរ៍ សម្រាប់អ្នកទាំងអស់គ្នាខាងលើ និងមនុស្សជំនាន់ ក្រោយៗ ទៀត ។

ហេតុនេះហើយ ការសាងសង់**គ្រឹះស្ថានចារឹកឈ្មោះជនរងគ្រោះនៃមន្ទីរស-២១** នៅទីនេះ ពិតជាផ្តល់សារៈប្រយោជន៍សម្រាប់ជនរងគ្រោះ គ្រប់ស្រទាប់ វណ្ណៈ និងយុវជន ជំនាន់ក្រោយនេះ អាចយល់ដឹងកាន់តែស៊ីជម្រៅអំពីសារៈសំខាន់នៃ ការផ្តល់សំណង ដល់ជន រងគ្រោះដោយរបបកម្ពុជាប្រជាធិបតេយ្យ ។ ដោយយល់ឃើញថា កិច្ចការនេះ មានលក្ខណៈ ពិសេស ហេតុនេះ យើងខ្ញុំ សូមបង្ហាញជូននូវបទដ្ឋានបច្ចេកទេស ត្រួសៗអំពី ការសាងសង់ គ្រឹះស្ថានចារឹកឈ្មោះជនរងគ្រោះនៃមន្ទីរស-២១នេះ ក្នុងចំណុចដូចខាង ក្រោម ៖

២. គម្រោងការលំអិតលើការសង់ គ្រឹះស្ថានចារឹកឈ្មោះជនរងគ្រោះនៃមន្ទីរ

ស-២១ ក្នុងបរិវេណនៃ សារៈមន្ទីរប្រល័យពូជសាសន៍ទូលស្តែង

ដើម្បីងាយស្រួលយល់អំពីគម្រោងការរបស់សមាគម យើងខ្ញុំ សូមលំអិតលើចំនុច ទី ១. គ្រឹះស្ថានចារឹកឈ្មោះជនរងគ្រោះនៃមន្ទីរស-២១ ក្សេមក្សាន្ត ទី២. រយៈពេលនៃ ការសាងសង់ គ្រឹះស្ថានចារឹកឈ្មោះជនរងគ្រោះនៃមន្ទីរស-២១ និង ទី៣. ការអែក្កាស និងការគ្រប់គ្រងមូលនីធិប្រកបដោយតម្លាភាព ទី៤. ការគ្រប់គ្រង និងការអភិរក្ស ។

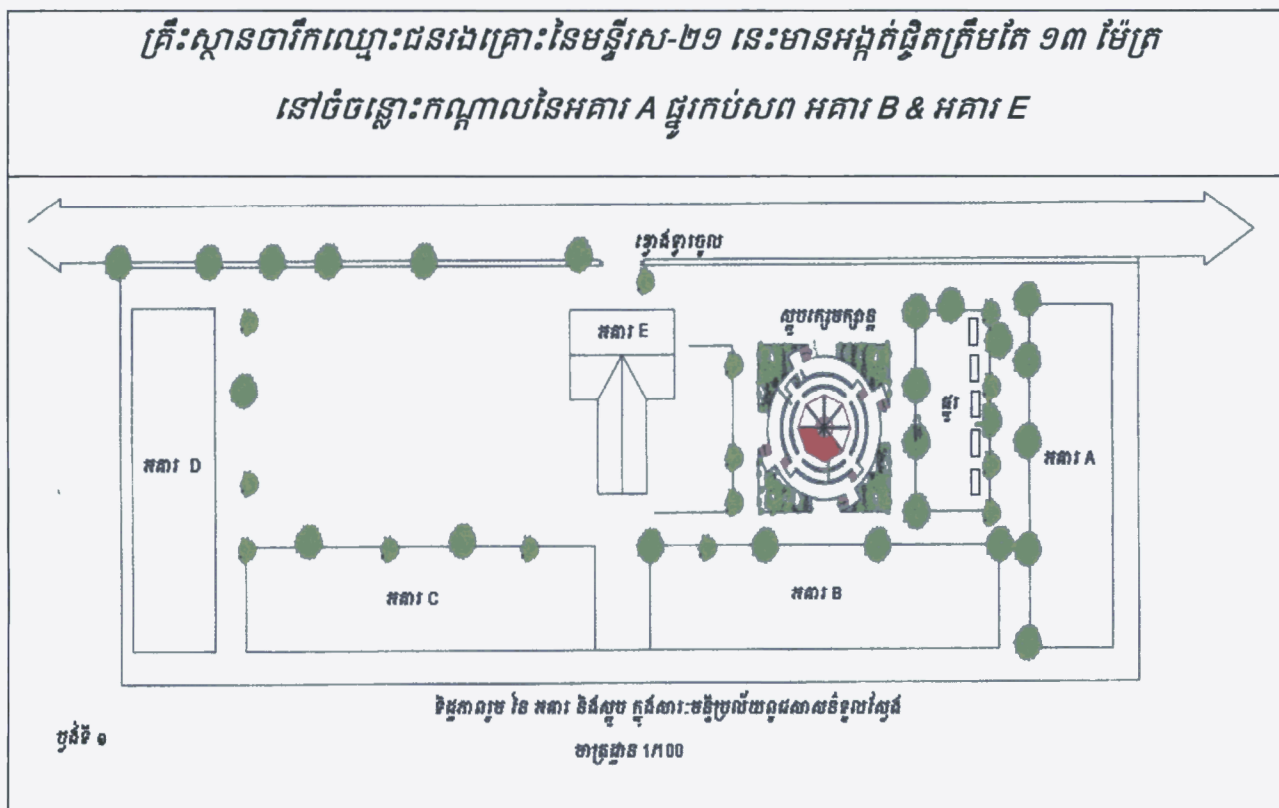
២.១ អំពីគ្រឹះស្ថានចារឹកឈ្មោះជនរងគ្រោះនៃមន្ទីរស-២១

ក. ឈ្មោះ

សមាគមក្រុមការងារសម្រេចផ្តល់ឈ្មោះដល់ គ្រឹះស្ថានចារឹកឈ្មោះជនរងគ្រោះ នៃមន្ទីរស-២១ នេះ ថាជា គ្រឹះស្ថានចារឹកឈ្មោះជនរងគ្រោះនៃមន្ទីរស-២១ ហៅកាត់ថា គ្រឹះស្ថានចារឹកឈ្មោះក្រុមការងារ។ អត្ថន័យនៃពាក្យ គ្រឹះស្ថានចារឹកឈ្មោះ ក្រុមការងារ សំដៅលើទីបូជនីយដ្ឋានសម្រាប់ជនរងគ្រោះ ឲ្យរួចផុតពីទុក្ខ និងជាទីកន្លែង សម្រាប់រំលឹក វិញ្ញាណក្ខន្ធដល់ ជនរងគ្រោះនៃមន្ទីរ ស-២១ ផងដែរ ។

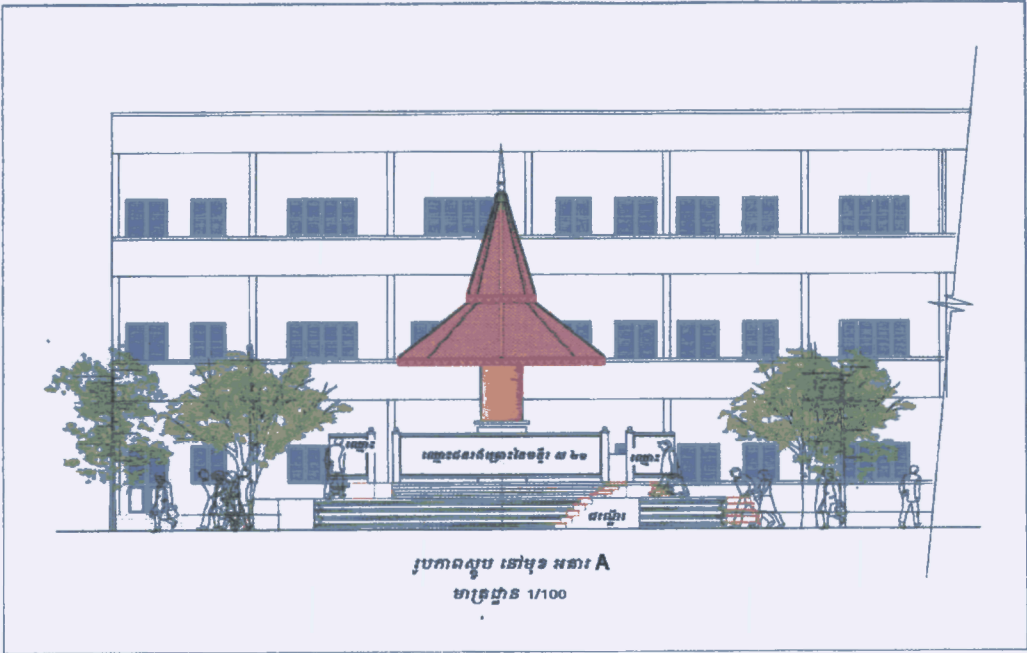
ខ. ទិដ្ឋភាព

ទិដ្ឋភាពរួម (ប្លង់ទី១)៖



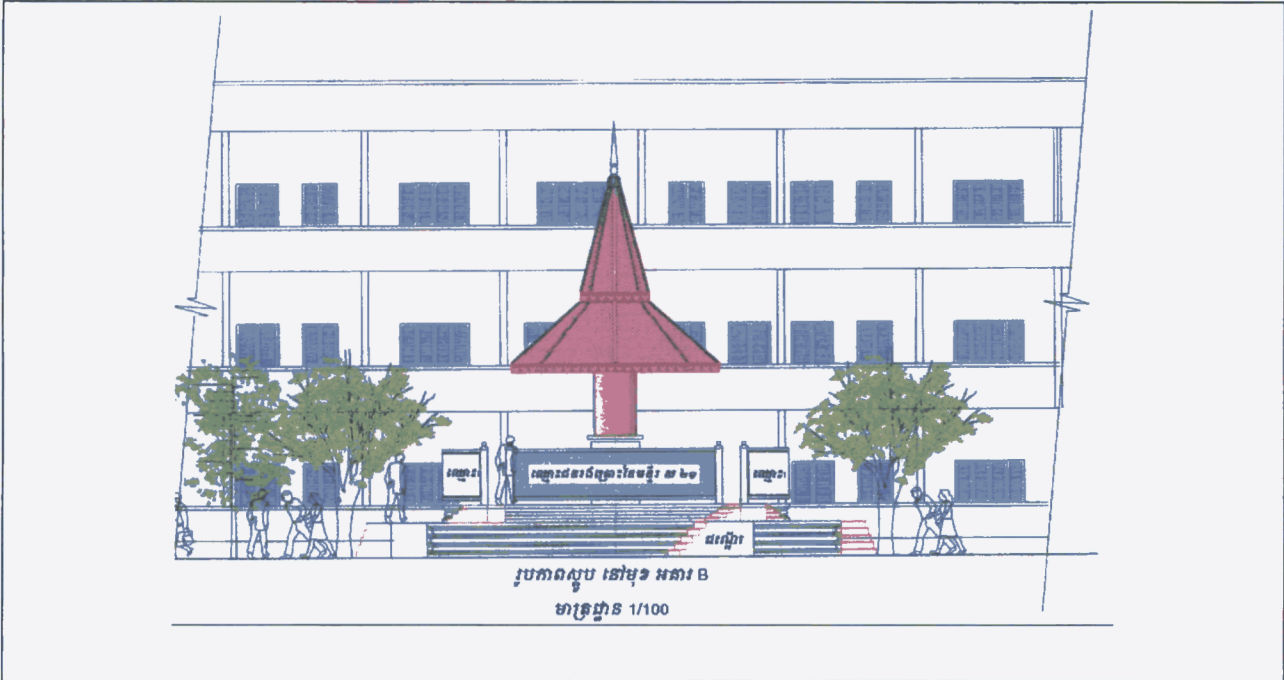
ទិដ្ឋមើលចំពីមុខអគារ A ៖

រូបភាពនេះ បង្ហាញថា គ្រឹះស្ថានចារឹកឈ្មោះជនរងគ្រោះនៃមន្ទីរស-២១នេះ មិនបាំងអគារ A ទាំងស្រុងនោះទេ ហើយ ក៏ មិនធំពេក ឬតូចពេកដែលនាំ ឲ្យបាំងដល់ផ្លូវកប់សព ឬ រុក្ខជាតិធំៗនៅទីនោះ ទេ ។



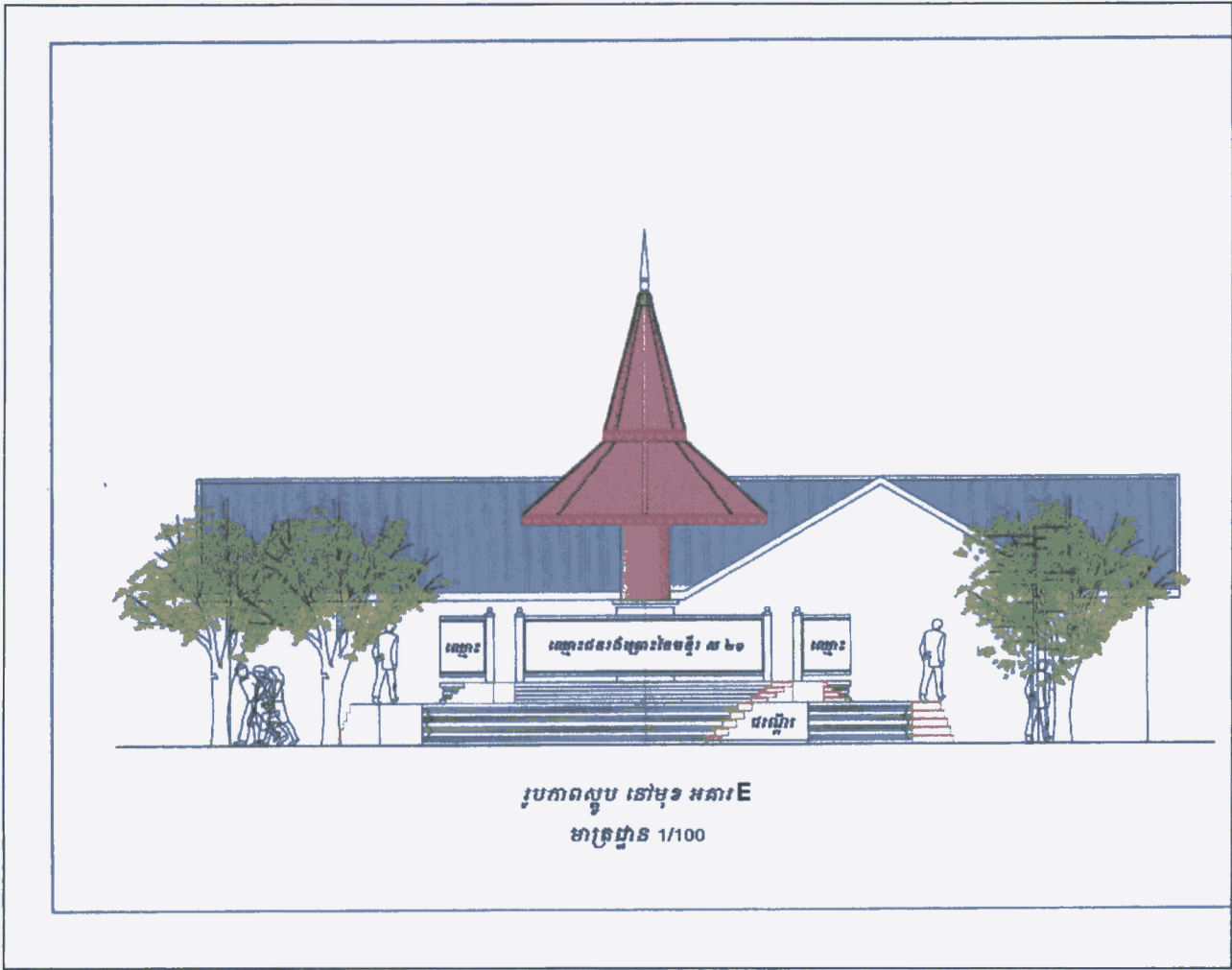
ទិដ្ឋមើលចំពីមុខអគារ B ៖

រូបភាពនេះ បង្ហាញថា គ្រឹះស្ថានចារឹកឈ្មោះជនរងគ្រោះនៃមន្ទីរស-២១នេះ មិនបាំងអគារ B ទាំងស្រុងនោះទេ ។



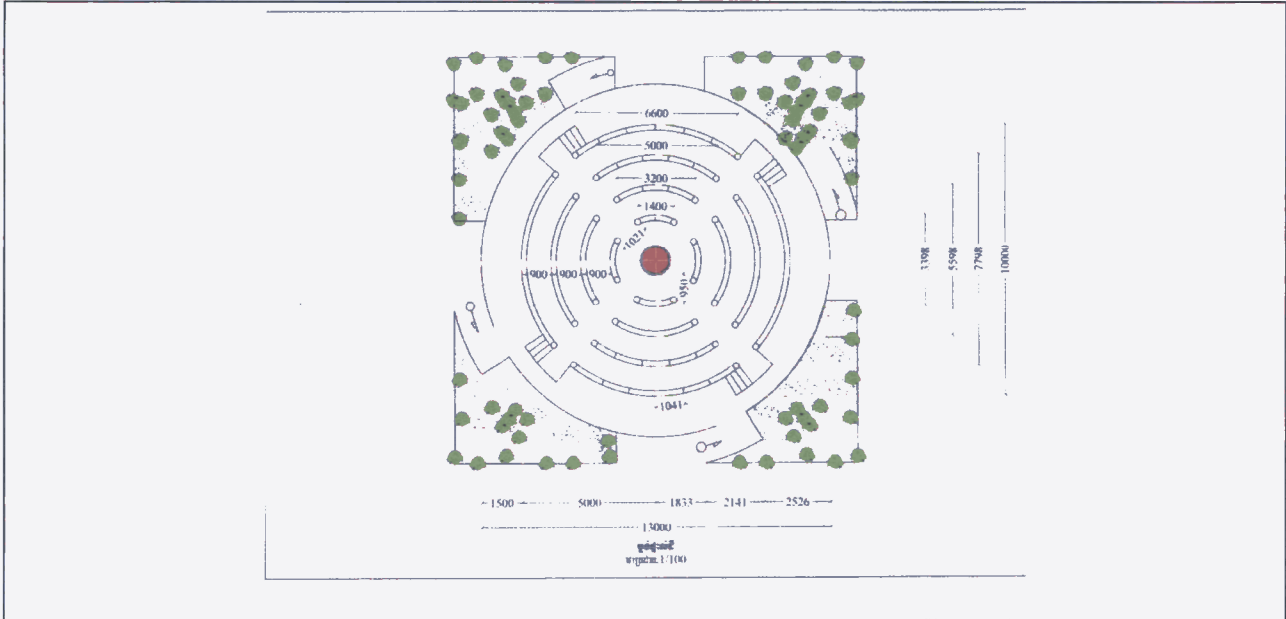
ទិដ្ឋមើលចំពីមុខអគារ E ៖

រូបភាពនេះ បង្ហាញថា គ្រឹះស្ថានចារឹកឈ្មោះជនរងគ្រោះនៃមន្ទីរស-២១នេះ មិនបាំងអគារ E ទាំងស្រុងនោះទេ ។



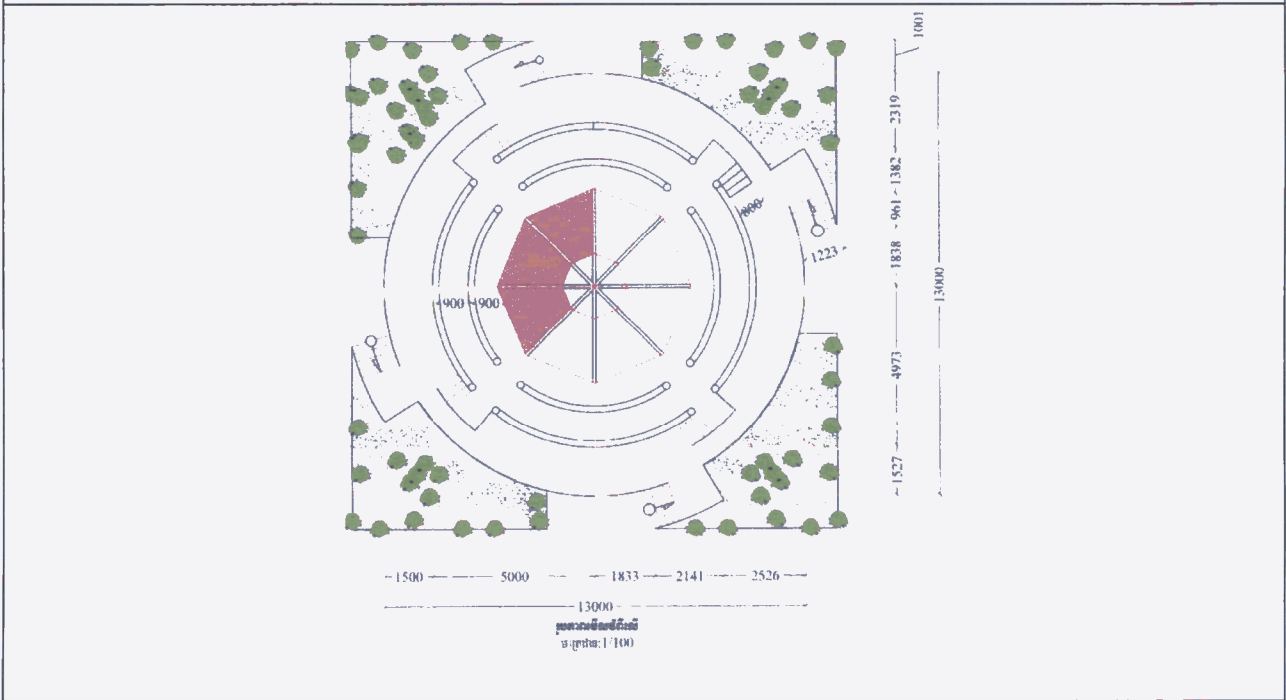
ប្លង់សម្រាប់រៀបរៀងផ្លាក ៖

ការរៀបផ្លាក ត្រូវរៀបផ្លាកតាមប្លង់ខាងក្រោមនេះ ៗ ក្នុងការគណនា យើងត្រូវរៀបផ្លាកជារង្វង់មូល ដោយចន្លោះពីផ្លាកមួយផ្ទាំង ទៅមួយផ្ទាំង សុទ្ធតែទុកចន្លោះលំហរសម្រាប់ការ ទស្សនាផ្លាកទាំងសងខាង និង ទទួលបានពន្លឺគ្រប់គ្រាន់ ចេញចូលដែលអាចឲ្យអ្នកទស្សនាមើលឃើញច្បាស់នូវឈ្មោះ និងអាចមើលជុំវិញ គ្រឹះស្ថានចារឹកឈ្មោះ ជនរងគ្រោះ នៃមន្ទីរស-២១បានដោយគ្មានការបាំងដោយសារកំពស់ផ្លាកឡើយ ។ ទំហំសម្រាប់ផ្លាក ដែលត្រូវការមានទំហំសរុប ១០០ ម៉ែត្រការ៉េ និងអាចផ្លាកបានឈ្មោះ ២ ម៉ឺនឈ្មោះ ។



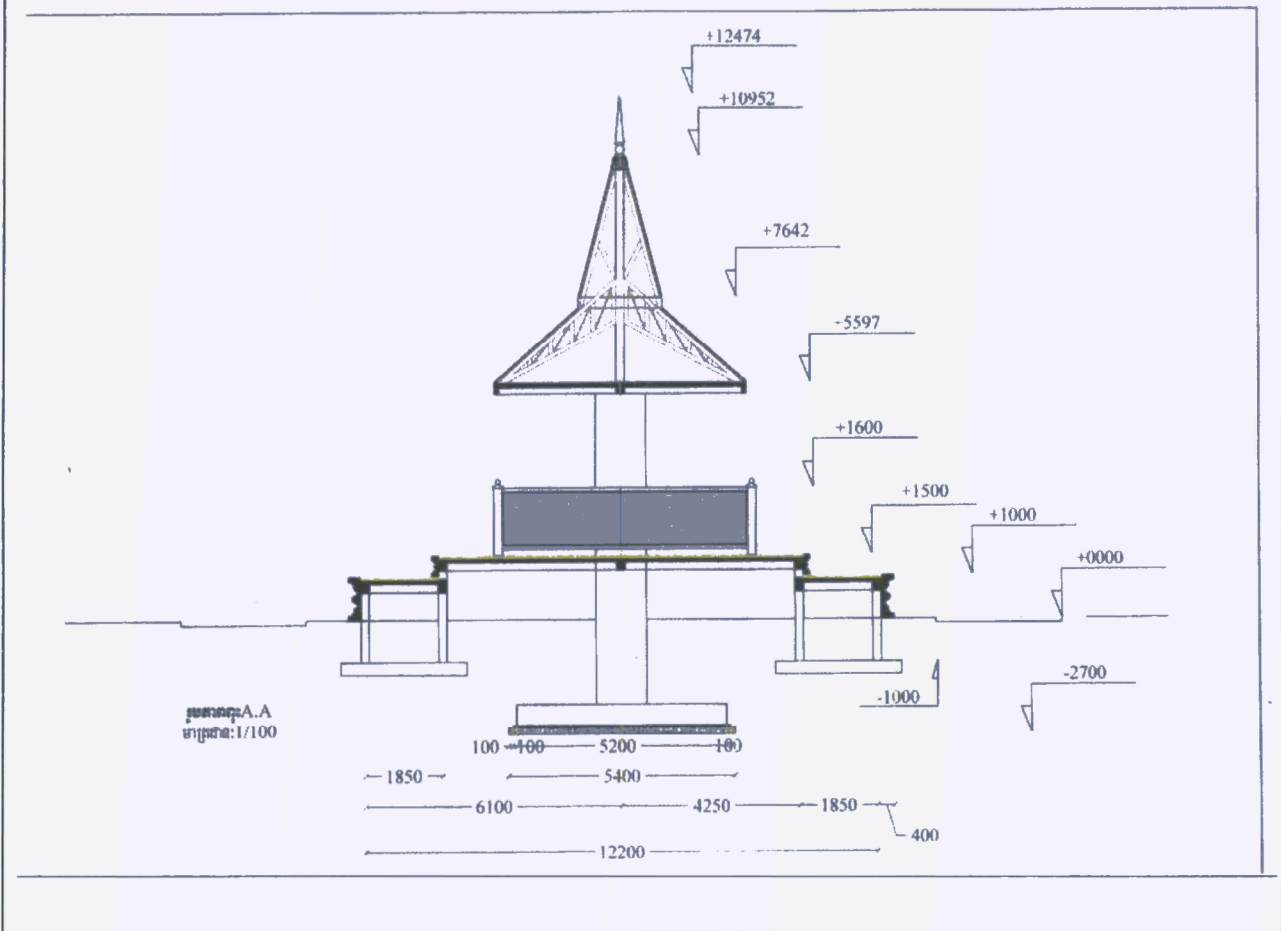
ប្លង់មើលពីលើ ៖

ជុំវិញគ្រឹះស្ថានចារឹកឈ្មោះជនរងគ្រោះនៃមន្ទីរស-២១ មានការតុបតែលំអដោយសួនផ្កា ។
 កាំជណ្តើរឡើងទស្សនា ផ្លាកគឺឡើងពីចំហៀង និងមានចំនួន ៤ ទិស ។
 ខ្សែនរៀបផ្លាកមួយទៅខ្សែនរៀបផ្លាកមួយទៀតប្រវែង ០,៩ម៉ែត្រ



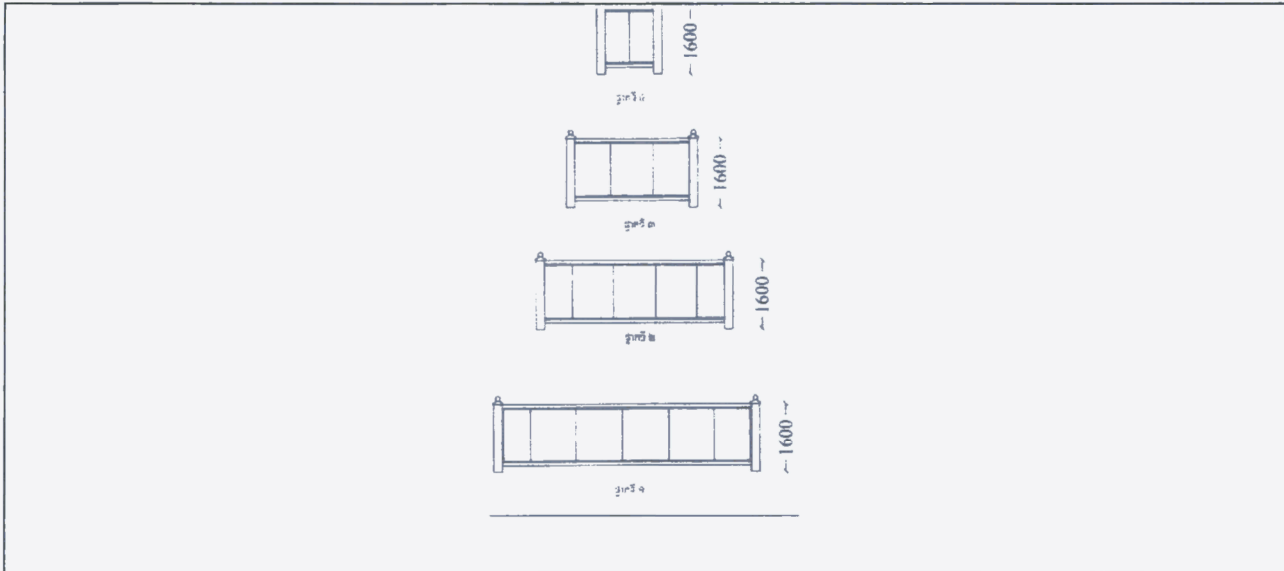
រូបភាព ពុះ ៖

រូបភាព ពុះនេះបង្ហាញពីគ្រោងឆ្អឹងលំអិតនៃគ្រឹះស្ថានចារឹកឈ្មោះជនរងគ្រោះនៃមន្ទីរស-២១ ក្សេមក្សាន្ត ចាប់ពីចំនុចបុកគ្រឹះ រហូតដល់កំពូល

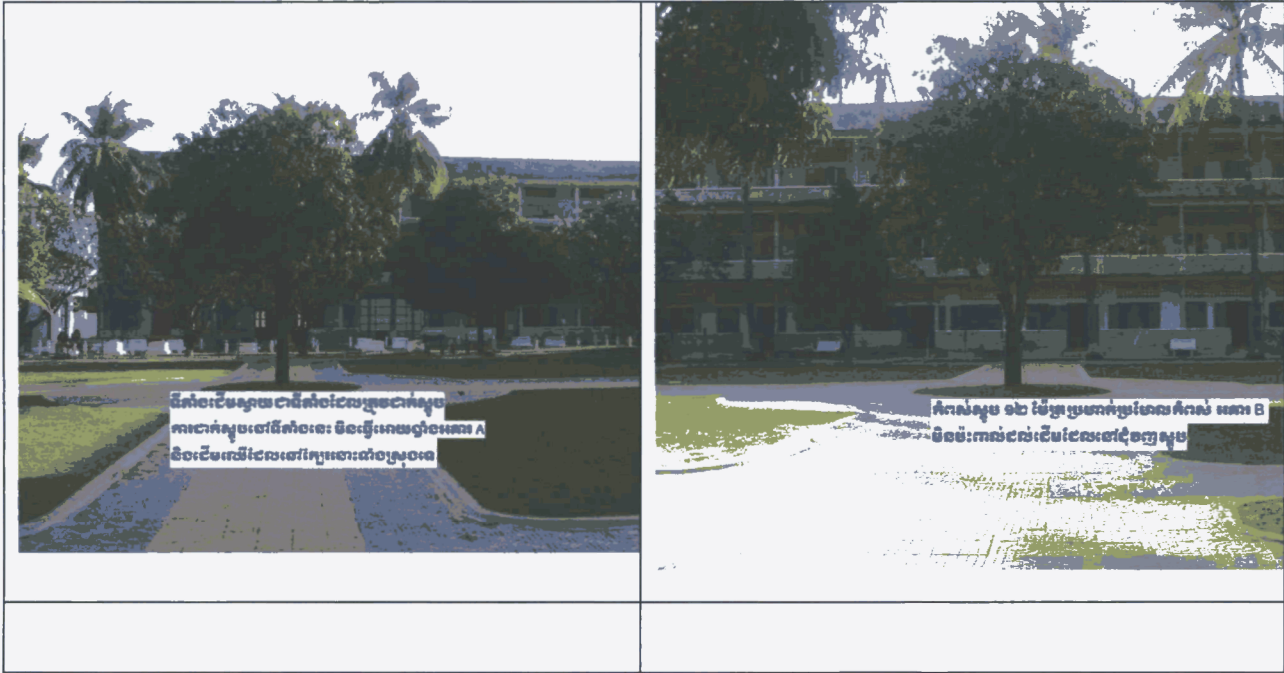


រូបភាព គម្រ នៃ ផ្នែកដែលត្រូវដាក់គម្រៀបមើលចំពីមុខ ៖

ផ្នែកអាចលើសពី ២ នឹងត្រូវដាក់គម្រៀប កំពស់នៃផ្នែកនីមួយៗមានប្រវែង ១,៦០ ម៉ែត្រ ហើយទំហំក្រឡាផ្ទៃសរុបដែលត្រូវប្រើសម្រាប់ឈ្មោះ ២ម៉ឺននាក់ គឺ ១០០ ម៉ែត្រក្រឡា



រូបភាពជាក់ស្តែងនៃទីតាំងរបស់គ្រឹះស្ថានចារឹកឈ្មោះជនរងគ្រោះនៃមន្ទីរស២១





២.២. ការអង្កេត មូលនិធិសម្រាប់សាងសង់គ្រឹះស្ថានចារឹកឈ្មោះជនរងគ្រោះនៃមន្ទីរស-២១

ការប្រមូលមូលនិធិ នឹងត្រូវចាប់ផ្តើមនៅពេល ដែលយើងខ្ញុំបានទទួលការ ឯកភាព លើការសាងសង់ គ្រឹះស្ថានចារឹកឈ្មោះជនរងគ្រោះនៃមន្ទីរស-២១ក្នុងសារៈមន្ទីរ ប្រល័យពូជសាសន៍ទូលស្បែង នេះជាមុនសិន ។ ក្នុងករណីយើងខ្ញុំមិនទាន់ទទួលបាន ការឯក ភាពជា គោលការណ៍ ណាមួយនោះទេ យើងខ្ញុំនឹងមិនអង្កេតថវិការឡើយ ។ រាល់ការ ប្រមូល មូលនិធិ នឹងត្រូវ គ្រប់គ្រងដោយសេចក្តីជូនដំណឹងពីការប្រមូលនិធិ ចេញដោយ គណៈកម្មការ នាយកនៃសមាគមក្សេមក្សាន្ត ។

៤. ការគ្រប់គ្រង និងការថែរក្សា

ក្រោយពីការសាងសង់រួច គ្រឹះស្ថានចារឹកឈ្មោះជនរងគ្រោះនៃមន្ទីរស-២១នេះ ត្រូវស្ថិតក្រោមការគ្រប់គ្រង និងការចាត់ចែងរបស់ ក្រសួងវប្បធម៌ និងវិចិត្រសិល្បៈ ។ សមាគមក្សេមក្សាន្ត នឹងដើរតួនាទីជាអ្នកសង្កេតមើលពីការប្រើប្រាស់ គ្រឹះស្ថានចារឹកឈ្មោះ ជនរងគ្រោះនៃមន្ទីរស-២១នេះ នឹងជួយ គាំទ្រដល់ការអភិរក្សផ្សេងៗ ។

រក្សាសិទ្ធិគ្រប់យ៉ាងដោយសមាគមក្សេមក្សាន្ត (សមាគម រក្សាសិទ្ធិ កែប្រែខ្លឹមសារ
ខាងលើនេះ ដោយមិនបាច់ជូនដំណឹងជាមុន)

ចម្លងជូន ៖

- ១. អង្គការ UNESCO Cambodia
- ២. អង្គភាពគាំពារជនរងគ្រោះនៃអង្គជំនុំជម្រះវិសាមញ្ញក្នុងតុលាការកម្ពុជា
- ៣. សារៈមន្ទីរឧក្រិដ្ឋកម្មប្រល័យពូជសាសន៍ទូលស្តែង